

ごてんば社協だより

ひだまり

御殿場市高齢者生活支援体制整備事業

「地域の助け合いを考えるフォーラム」

～御殿場市の助け合いの取り組み実践から～を開催しました!



ひだまり No.269

もくじ

- 地域の助け合いを考えるフォーラム・・・1
- 第1層生活支援・介護予防協議体発足・・・2
- 29年度事業計画・予算の概要・・・3
- 感謝のページ/ボランティア活動保険・・・4

高齢化が進む中、住み慣れた地域で自分らしい暮らしを続けることができるよう、今、地域での「助け合い」が必要とされています。

今回、開催されたフォーラムでは340名を超える参加者が、「助け合い」に関する講演やパネルディスカッションを通して、御殿場市の「助け合い」について考えました。

公益財団法人さわやか福祉財団堀田力会長の基調講演では、「今、助け合いの時」を演題とし、ユーモアをまじえた優しい語り口で、94歳で身体が不自由でもボランティア活動をしている方の紹介など、「誰もが地域での助け合いができるのではないかと」と市民のやる気を引き出しいただきました。

後半のパネルディスカッションでは、勝又進様は「玉穂地域福祉推進委員会の活動」、勝俣三郎様は「運転ボランティアたんぼぼの活動」、宇野アヤノ様は「寄り合い所さんほ路の活動」、大庭健一郎様は「協同組合森の腰商栄会の活動」についてお話をいただきました。

堀田会長の柔らかな口調と巧みなコーディネートにより、緊張もほぐれたパネリストの皆さんは日頃の活動を分かり易くご紹介いただきました。

参加者からのアンケートには、「講演やパネルディスカッションを聞いて、自分にも何かできそうだと感じた!」という多くの意欲的な声をいただいております、このフォーラムが地域の助け合い活動のきっかけとなる、良いスタートとなりました。

2/8 第1層生活支援・介護予防協議体 発足

平成29年2月8日、①全市的なニーズの把握、②第1層生活支援コーディネーター活動の補完、③既存資源やニーズ・課題の共有、サービス開発、資源開発などを行うことを目的として「第1層生活支援・介護予防協議体」が発足しました。

これまでに、佐藤守委員長(民生委員児童委員協議会会長)、宮島克利副委員長(御殿場十字の園園長)の下、生活支援等サービスの充実を図るための会議3回と視察研修を行ってきました。

視察研修では、「静岡市元氣いきいき!シニアサポーター事業」で行われているボランティアポイント制度についてノウハウを学び、当市での新たな担い手育成のための手段となり得るか、引き続き調査研究を進めてまいります。

さらに、平成29年度は、市内6地区で、地域福祉推進委員会を基盤とする「第2層生活支援・介護予防協議体」が発足します。今後も「第1層・第2層生活支援・介護予防協議体」、「生活支援コーディネーター」が、連携を密にし、当市の高齢者生活支援体制整備を図ります。



▲静岡市元氣いきいき!シニアサポーター事業視察研修
於：静岡市清水社会福祉会館「はーとびあ清水」

第1層生活支援・介護予防協議体委員構成

- | | |
|-----------------|------------------|
| ・区長会 1名 | ・ボランティア 1名 |
| ・民生委員児童委員協議会 1名 | ・社会福祉法人 1名 |
| ・ボランティア連絡協議会 1名 | ・地域包括支援センター 4名 |
| ・農協 1名 | ・行政 1名 |
| ・シルバー人材センター 1名 | ・社会福祉協議会 1名 |
| ・地域福祉推進委員会 6名 | ・生活支援コーディネーター 2名 |
| | 計21名 |

日本盲導犬総合センター「富士ハーネス」

親子福祉体験



3月20日春分の日、春休み期間を利用して、親子で福祉にふれることを目的として、日本盲導犬総合センター「富士ハーネス」(富士宮市)で、親子福祉体験を開催しました。参加した16組、48人の親子は、盲導犬訓練施設スタッフの説明に真剣に耳を傾け、視覚障がい疑似体験、PR犬との体験歩行などを行いました。



PR犬との体験歩行



父親料理教室



3月11日お父さんと子どもが楽しく、ふれあいながら料理を楽しむことを目的とした、父親料理教室を開催し、父と子ども9組19名が参加し、飾り巻き寿司に挑戦しました。

講師は「飾り巻き寿司教室あかり」の松井先生に、ご指導を頂き「パトカー・ネコ」の2種類の巻き寿司を巻きました。

半日と短い時間でしたが、お父さん、子どもと協力して、作った巻き寿司は、楽しい時間と良い思い出も作ることができました。



平成29年度 事業計画

社会福祉協議会は、誰もが住み慣れたところで、安心して暮せる社会を築き、地域づくりを図り、「だれもが住み慣れた地域で、安心して、いきいき暮らせるまち」を推進する組織として、積極的な事業推進を行ってまいります。

(各種事業を抜粋して掲載しています)

啓発事業の推進

- 広報「ひだまり」の発行
- ホームページによる情報発信
- 福祉機器等の備品の貸付
- ふれあい広場の開催
- 社会福祉大会の開催

福祉教育の推進

- 市内全学校による福祉教育実践校事業の推進
- 福祉教育実践校連絡会の開催
- 各種福祉体験事業や研修会の開催

地域福祉活動

- 住民ニーズ・地域性に基づく、地域福祉活動・住民参加型サービスの研究・開発・普及
- 第4次地域福祉活動計画の推進

高齢者生活支援体制整備事業

- 生活支援コーディネーターの配置
- 第1層協議体(市域)の運営
- 第2層協議体(各地域福祉推進委員会)の運営支援

ボランティア活動

- ボランティア相談
- 各種ボランティア入門講座や研修会の開催

相談事業

- ふれあい福祉相談センターによる各種相談事業の実施
- 生活福祉資金、小口資金の貸付
- 包括支援センター菜の花による高齢者総合相談
- 居宅介護支援事業所による介護なんでも相談

在宅福祉サービス

- 在宅歩行困難者への運転ボランティアによる車椅子リフト車両貸出
- 日常生活自立支援事業
- 一人暮らし高齢者ふれあい会食会の開催

寄り添い支援事業

- 生活困窮者自立相談支援活動の実施
- 生活困窮者学習支援事業の実施

介護予防サービス

- 地域包括ケアシステムの推進(担当:玉穂・高根地区)
- 介護予防の実施

介護保険サービス

- 居宅介護支援事業の推進
- 訪問介護事業の推進
- 通所介護・予防通所介護事業の推進

障害児(者)福祉活動

- 生活介護事業所あけぼの事業の実施
- 障害児(者)福祉団体事業への支援補助
- ホームヘルプサービス事業の実施

児童福祉活動

- 児童遊具の整備と修理補助
- 子ども会育成事業補助

母子父子福祉活動

- 父親料理教室の実施

共同募金運動の推進

- 赤い羽根共同募金(10月から12月)
- 歳末たすけあい運動(12月)

福祉関係団体との連携

- 福祉関係機関・施設・団体・ボランティア等との協働活動の推進
- 民生委員児童委員協議会との連携
- 福祉施設協働事業として地域公益事業の実施を検討

団体活動の支援

- 御殿場市ボランティア連絡協議会支援
- 心身障害児(者)福祉協議会事務局
- 御殿場市老人クラブ連合会事務局の受託
- 御殿場市遺族会事務局
- 御殿場市在宅介護家族の会支援

災害救援活動の体制整備

- 災害ボランティア研修会の実施
- 災害ボランティアコーディネーターの養成

「ふじざくら」指定管理事業の実施

- 貸館・管理業務
- 自主事業(市民交流・市民活動育成支援・社会福祉・施設活性化等)の実施
- ふじざくらつうしんの発行
- ホームページによる情報発信

平成29年度 予算の概要

社会福祉協議会は、住民の皆さまからお寄せいただく会員会費、寄付金、県・市からの補助金・助成金・受託金、共同募金配分金、介護保険・障害者総合支援法によるサービス等の収益を財源として、各種の福祉事業を実施しています。

収入内訳予算額

単位:千円

収入内訳	予算額
① 会費	12,593
② 寄付金	2,490
③ 経常経費補助金	50,970
④ 受託金収入	149,074
⑤ 貸付事業収入	501
⑥ 事業収入	8,419
⑦ 負担金収入	613
⑧ 介護保険事業収入	154,875
⑨ 障害福祉サービス事業収入	51,496
⑩ 収益事業収入	2,263
⑪ 受取利息配当金収入	39
⑫ その他の収入	2,648
⑬ 積立資産取崩収入	35,737
⑭ 前期末支払資金残高	29,703
収入合計	501,421

支出内訳予算額

単位:千円

支出内訳	予算額
① 法人運営事業	74,798
② 地域福祉活動推進事業	38,029
③ 在宅福祉推進事業	2,787
④ 共同募金配分金事業	15,106
⑤ 小口資金貸付事業	1,007
⑥ 地域包括支援センター事業	19,889
⑦ 居宅介護支援事業	55,895
⑧ ホームヘルパー事業	32,351
⑨ 老人デイサービス事業	80,359
⑩ 生活介護事業	53,653
⑪ 御殿場市民交流センター事業	111,255
⑫ 東田中塚本踏切高架下駐車場事業	1,803
⑬ 積立資産支出	4,356
⑭ 予備費	10,133
支出合計	501,421

資金収支予算 **501,421**千円

 このたよりは、赤い羽根共同募金の配分金により発行しています。

感謝のページ

平成28年11月から平成29年3月



温かいお心遣い、
誠にありがとうございます。
有効に使わせていただきます。

社会福祉協議会へご寄付をいただき厚く御礼申し上げます。

寄せられたご寄付は、地域福祉活動推進のため有効に活用させていただきます。

- | | | | |
|---|---------------------------------|--|---|
| <ul style="list-style-type: none"> ● 中村雅昭 ● ジェイビルジャパン(株) ● 遠藤里美 ● 一般社団法人 玉穂報徳会 ● 菅沼はる江 ● 中山下区 ● マックスバリユ東海(株)御殿場原里店 | <p>物品の寄付</p> <p>匿名6件</p> | <ul style="list-style-type: none"> ● ワクワク手作り展 ● 高橋とみ江 ● 一般社団法人 玉穂報徳会 ● 林昌寺 ● (株)アイ整備 ● 県立御殿場高等学校 ● 本田輝雄 ● 氏家伸介 ● (株)スズキ総業・スズキ総業グループ ● 勝俣薫 ● 中山下区 ● 江藤エミ ● スナックジュアン ● 川合岩雄 ● 八町地・原部農会 ● 御殿場市婦人会連絡協議会 ● 新橋婦人会 ● 琴城流大正琴愛好会二島支部 ● 報徳文化祭実行委員会 ● 竈区 ● 大沢区 ● 夢咲子 ● 谷口完 | <p>金員の寄付</p> <p>(敬称略・順不同)</p> <p>匿名14件</p> |
|---|---------------------------------|--|---|

第34回御殿場市ふれあい広場 参加団体募集

ふれあい広場は、市民の皆さんと福祉に関係する様々な機関・団体・個人が交流し、思いやりの心で明るく楽しい御殿場市をつくることを目的としています。新たに参加いただける団体や施設を募集します。

- 募集対象** 市内を中心に福祉を目的とする活動を行うボランティア団体・NPO法人・福祉施設・介護保険事業者等
- 参加内容** 活動・施設の紹介、模擬店(食品・物品)販売など ※食品の種類によっては保健所の許可が必要となります。
- 会場** 市民交流センターふじざくら(全館使用)
- 日時** 平成29年9月30日(土)午前9時45分から午後2時30分まで ※事前準備は前日29日(金)の午後から
- 申し込み** 平成29年6月末日までに社会福祉協議会へ申し込む 電話 70-6801 FAX 89-5501

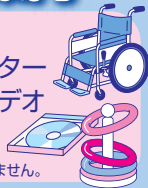


貸出物品のご案内

御殿場市社会福祉協議会では、在宅で生活する人が利用できる車椅子やポップコーン、わたがしを作成できるバザー機器を貸出しています。ぜひ、ご活用ください。

無料で貸出中

- 車椅子
- シニアシミュレーター
- 福祉関連DVD/ビデオ
- 輪投げ一式



※営利を目的とした貸し出しはできません。

有料で貸出中

- ポップコーン機
- わたがし機



材料は付きません。各自でご用意下さい。
3泊4日まで 1台 2,500円
6泊7日まで 1台 3,000円

貸出方法

社会福祉協議会窓口にて貸出しています。

申込み問合せ

御殿場市社会福祉協議会
電話 70-6801

平成29年度 ボランティア活動保険 加入手続き受付中

ボランティア活動されている方、これから始められる方に、活動中の万一に備え、ボランティア活動保険のご案内をしています。

- 例
- ボランティア活動中に向かう途中事故にあった。
 - 活動先で、誤って他人にけがをさせてしまった。
 - 被災地へボランティア活動に行きます。など

申込み問合せ

御殿場市社会福祉協議会 電話 70-6801

ボランティア活動保険 年間保険料(昨年度より保険料が上がりました)
(平成29年4月1日～平成30年3月31日)

タイプ	Aプラン	Bプラン
基本タイプ	350円	510円
天災タイプ (基本タイプ+地震・噴火・津波)	500円	710円